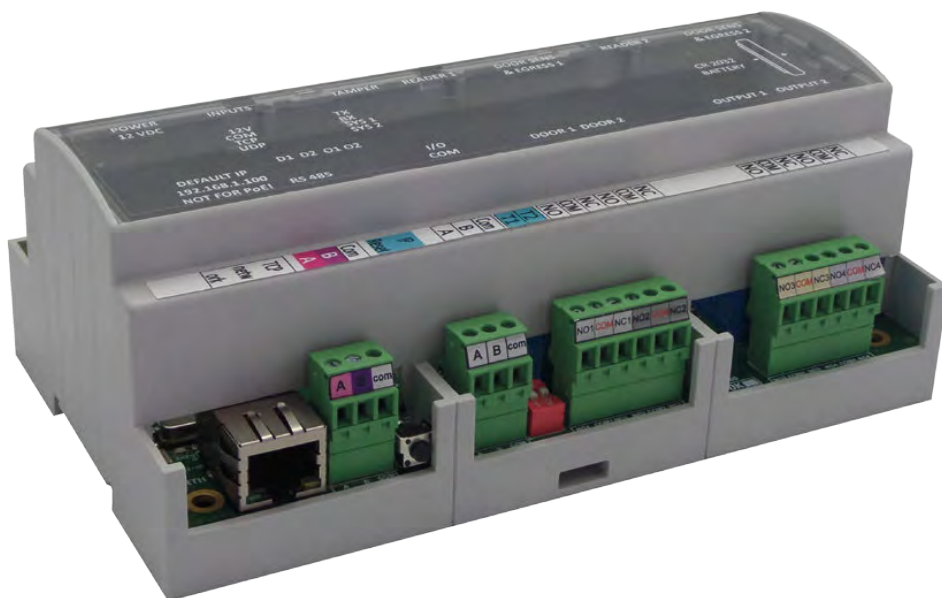


auta

CENTRAL DE CONTROL CONTROL UNIT

RED
NETWORK



REF. 721156

ESPECIFICACIONES

Fuente de alimentación: 12V CC

Capacidad de usuarios/eventos: 1000/30000, 4000/24000, 8000/16000, 12000/8000 o 15000/2500, configurable mediante software

Comunicación: RS485 y TCP/IP

Relés de puerta: 2 (250 V CA, 10A)

Salidas programables: 2 (250 V CA, 10A)

Lectores: 2

Entradas programables: 2, optoacopladas, nivel ON 5-30V CC (3-28mA)

Sensores de puerta: 2

Entradas de botón de salida: 2

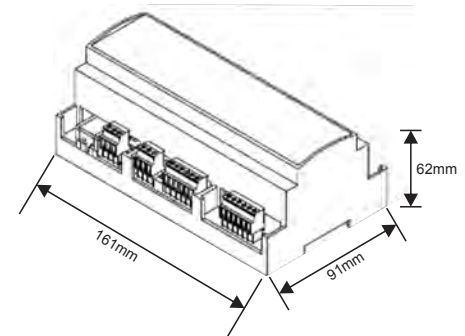
Interfaz Wiegand: Programable (8 a 128 bits), 32 bits de datos, 4 bits de paridad

Temperatura ambiente: 0 - 45 oC

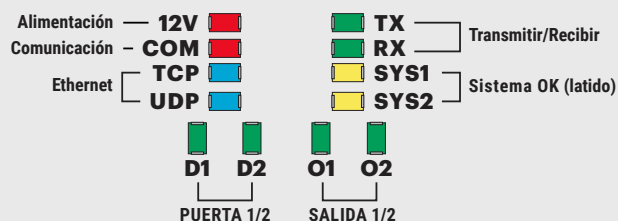
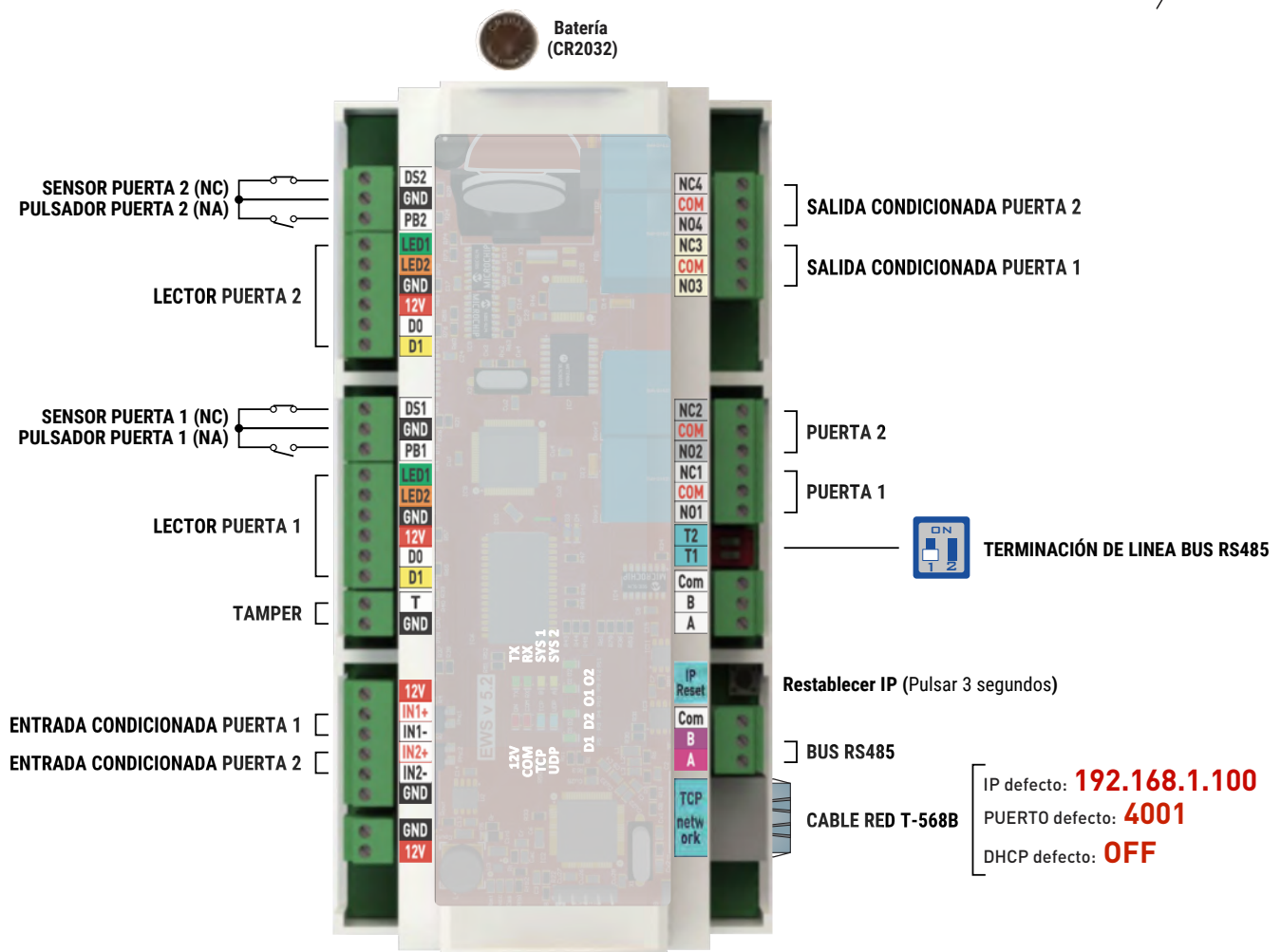
Humedad: 0-80 %, sin condensación

Consumo: 250mA (sin lectores)

Protección de fusible: Fusible térmico 1A para el consumo total del controlador y los lectores.

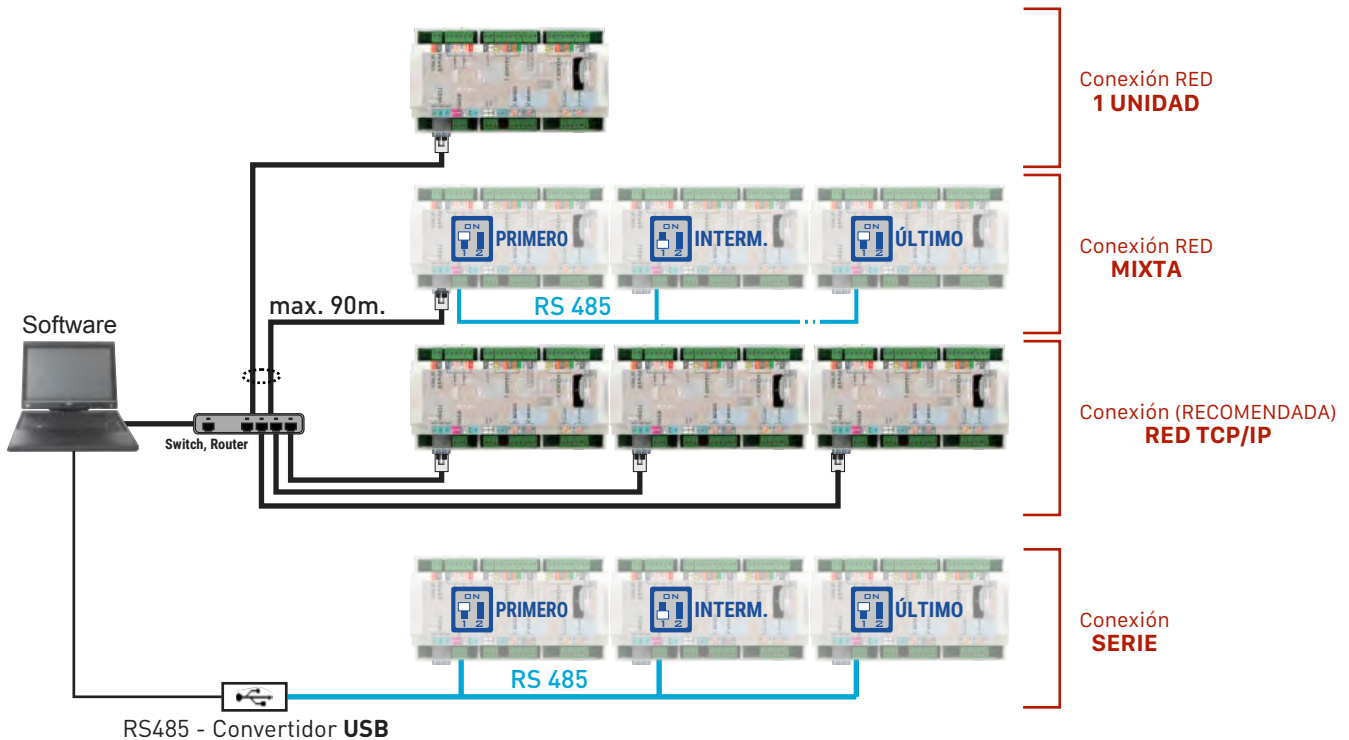


DESCRIPCIÓN



INSTALACIÓN

1. Conecte los dispositivos según el diagrama de conexión anterior.
2. Utilice los diodos suministrados cuando la cerradura de la puerta se alimente con CC, o el condensador con resistencia de 10K cuando la cerradura se alimente con CA.
3. Utilice el pin1 del interruptor DIP para la sintonización de RS485.
4. Inserte la batería suministrada con el kit de hardware.
5. Conecte la alimentación.
6. La conexión MIXTA ó INDIVIDUAL puede realizarse a un Router/Switch ó directamente a la entrada de red de un PC para control local.



- La línea de comunicación RS485 se debe realizar en SERIE, NO en una configuración de tipo estrella.
- El cable debe ser trenzado y apantallado. Conectar la toma de TIERRA a la pantalla.

SOFTWARE DE CONTROL (solicitar enlace de descarga info@auta.es)

- Con el software *cliente-servidor*, varios usuarios pueden acceder a la base de datos del servidor del PC.
- Gestión fácil de la interfaz de las ventanas permitiendo una programación, una gestión y un control simple de la instalación.
- Número ilimitado de usuarios.
- Número ilimitado de niveles de accesos.
- Función de grabación de la huellas.
- La grabación de huella se puede hacer desde cualquier lector biométrico en red o desde un lector de mesa USB.
- Activación de relés a distancia.
- Visor de eventos.
- Informes personalizados con la ayuda de filtros: tiempos, usuarios, departamentos, lectores o puertas.
- Software de gestión gratuito para 1 PC (Llave USB necesaria para el acceso remoto al PC).
- Gestión de tiempos y asistencia.
- Envío de informes por correo.
- Alarma de incendio, impresión automática de informe de evacuación.
- MS Access o SQL.
- Multilingüe: UK, FR, IT, ES, DE, NL, PL, CZ, PT, MK.
- Compatible con Windows: 8, 7, Vista, XP, Server 2008, Windows 10.
- Hasta 4 credenciales por usuario.
- Alarma de incendio global.
- Informe de control en tiempo real.
- Diseño e impresión de tarjetas de identificación
- Captura de imagen del usuario con cámara USB.

ACTUALIZACIÓN FIRMWARE DISPOSITIVOS

Con cada versión nueva del software de control se incluyen la versiones de firmware actualizadas de todos los dispositivos del sistema. Se recomienda actualizar periódicamente la versión del software de control así como la versión de firmware de los dispositivos que existan en la instalación.

Dicha actualización no afecta en modo alguno a los parámetros, usuarios, configuraciones, ... ya establecidos.

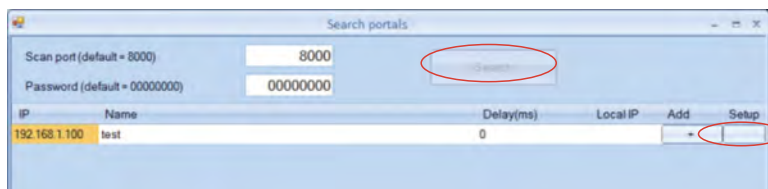
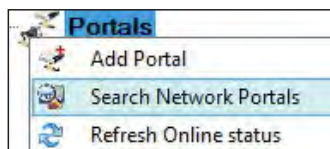
GESTIÓN DE LA IP EN LA CENTRAL DE CONTROL

Mediante un PC de control local

La IP predeterminada del controlador es **192.168.1.100**

Para cambiar la IP de la central de control

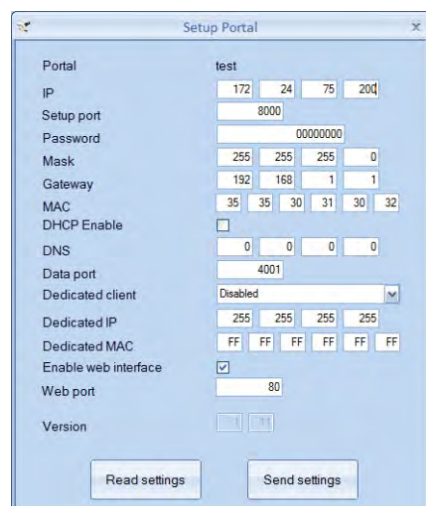
1. Conecte la central de control directamente al PC mediante un cable de red estándar T-568B.
2. Cambie la IP de su PC a **192.168.1.200**
3. Acceda al software y, en la ventana de hardware, haga clic con el botón derecho en **Portales** y, a continuación, seleccione **Buscar Portales en Red**. Cuando se abra la ventana de buscar portales, pulse **Buscar**.



4. Haga clic en el botón **Configuración**.

Cuando se abra la ventana de configuración de portales, podrá establecer valores para los parámetros en la configuración de portales.

A continuación, se facilita una explicación de los parámetros de configuración.



IP: Dirección IP del portal.

Setup Port (Puerto de configuración): Se utiliza para buscar los portales de la red.

Password (Contraseña): Para búsqueda y configuración de los portales.

Mask (Máscara): Máscara IP.

Gateway (Puerta de enlace): Puerta de enlace de la red.

MAC: Portal Mac.

DHCP enable (Habilitar DHCP): Se recomienda deshabilitar DHCP y utilizar un valor de IP fijo.

DNS: Servidor del nombre de dominio. Se recomienda mantener los ceros.

Data port (Puerto de datos): Valor del puerto para la comunicación entre el software y los dispositivos (controladores, lectores) conectados al portal.

Dedicated client (Cliente específico): Si se habilita, el portal se conectará únicamente con el software de equipos que coincidan con la IP específica o el valor MAC específico. Este parámetro afecta únicamente a la comunicación entre el software del servidor y el portal. Los equipos en los que se ejecute el software cliente no se ven afectados, dado que el software cliente únicamente está conectado al software del servidor y no a los portales.

Dedicated IP (IP específica): Válida si está habilitado el cliente específico.

Dedicated MAC (MAC específica): Válida si está habilitado el cliente específico.

Enable web interface (Habilitar la interfaz de web): Si se habilita, la configuración del portal se puede realizar mediante un explorador de web utilizando la IP y el puerto Web como una dirección.

(p. ej., si la IP de la central es 192.168.1.100 y el puerto Web es 80, la dirección web para la configuración será <http://192.168.1.60:80>)

Version (Versión): Versión de firmware del portal. Si existe una nueva versión disponible, se distribuirá con la última edición del software de control de acceso.

Para actualizar el firmware, consulte el manual del software de control de acceso.

5. Cambie la dirección IP del portal y pulse **Send settings (Enviar configuración)**.

6. Vuelva a introducir la IP de su PC anterior.

Mediante explorador WEB

1. Modifique la dirección IP de su PC: **192.168.1.200**
2. Conecte la unidad de control y escriba en el explorador **192.168.1.100** (**nombre de usuario: admin, contraseña: 00000000**) y modifique la IP en esa pantalla
3. Volver a poner la IP de su PC a la dirección IP anterior



SPECIFICATIONS

Power Supply: 12Vdc

User/Event capacity: 1000/30000, 4000/24000, 8000/16000, 12000/8000 or 15000/2500, configurable by software

Communication: RS485 and TCP/IP

Door relays: 2 (250 VAC, 10A)

Programmable Outputs: 2 (250 VAC, 10A)

Readers: 2

Programmable Inputs: 2, optocoupled, ON level 5-30VDC (3-28mA)

Door sensors: 2

Exit Button Inputs: 2

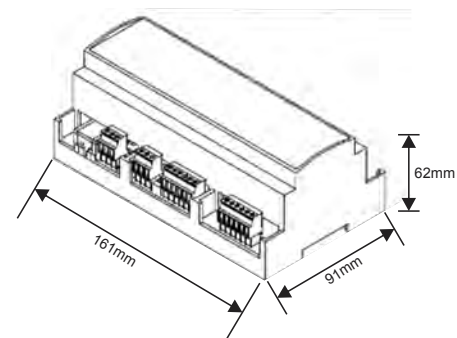
Wiegand interface: Programmable (8 to 128bit), 32databits, 4 parity bits

Environment temperature: 0 - 45 C

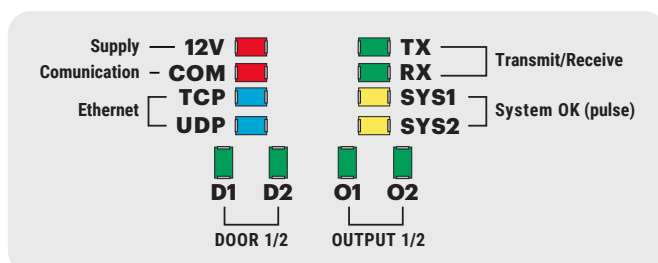
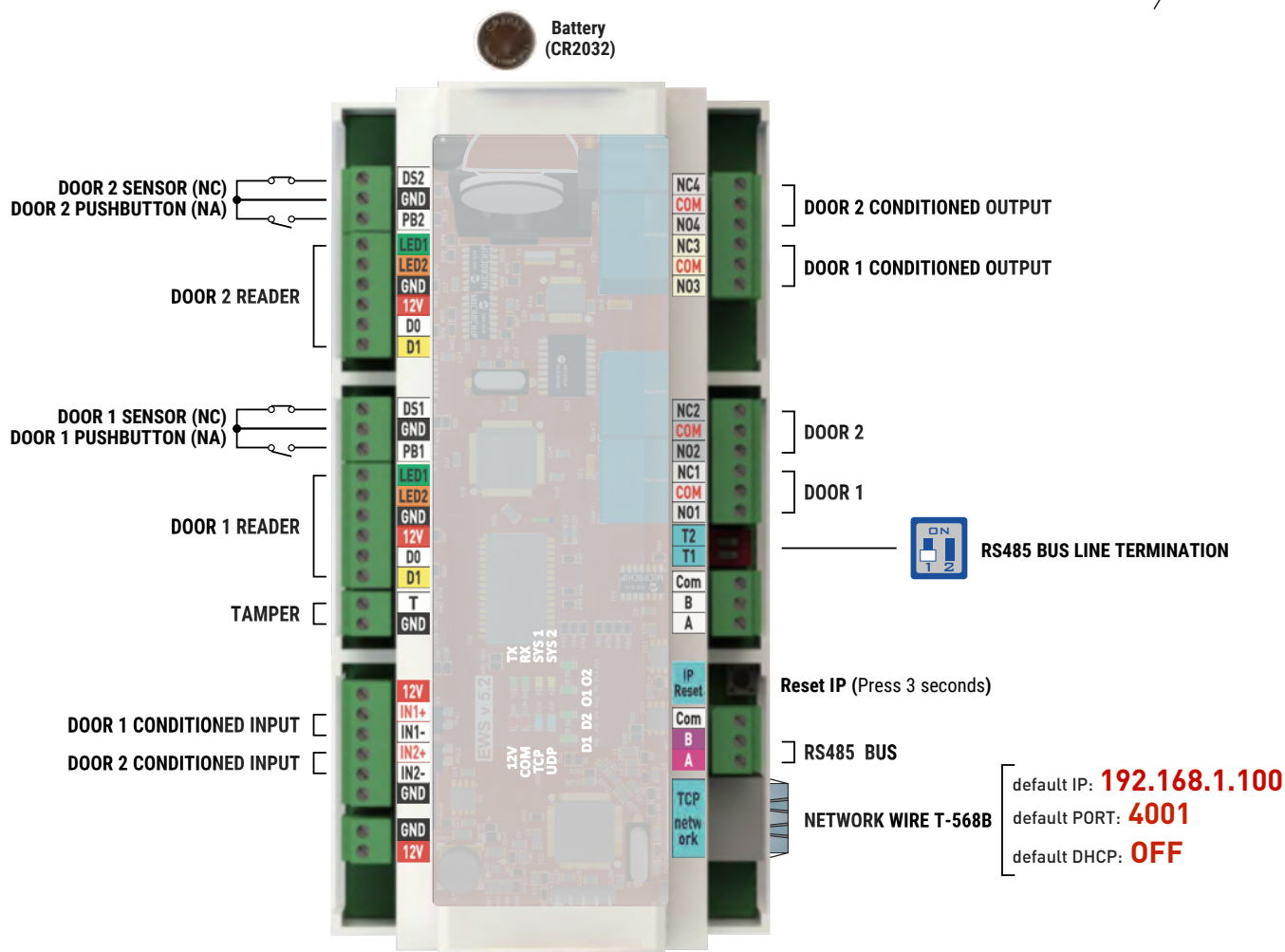
Humidity: 0-80 %, non condensing

Consumption: 250mA (without readers)

Fuse protection: 1A thermal fuse for total consumption of the controller and readers.

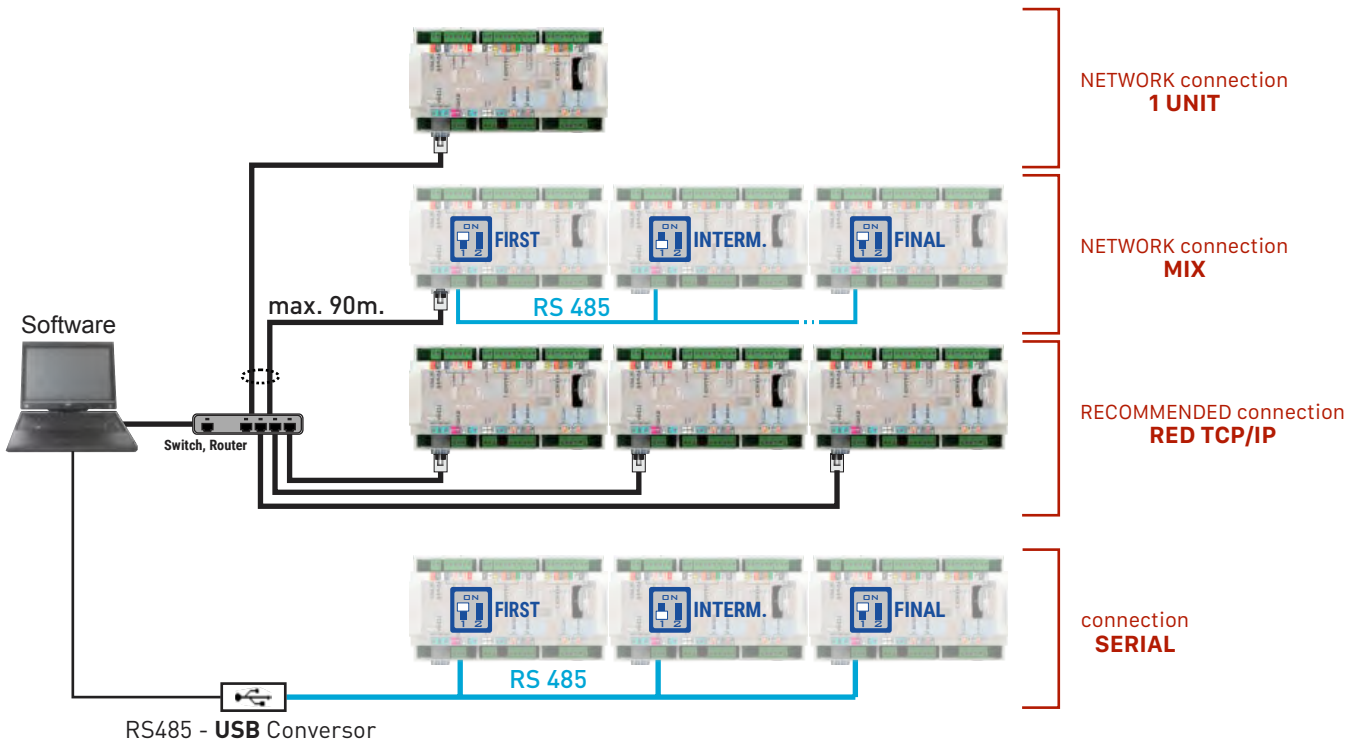


DESCRIPTION



INSTALLATION

1. Connect the system following the diagram provided with each one.
2. Use the supplied diodes when the door lock is powered with DC, or the capacitor with 10K resistance when the lock is powered by AC.
3. Use pin1 of the DIP switch for RS485 tuning.
4. Insert the battery supplied with the hardware kit.
5. Connect the power supply unit.
6. The MIXED or INDIVIDUAL connection can be made to a Router / Switch or directly to the network input of a PC for local control.



- The RS485 communication line must be made in SERIAL, NOT in a star configuration.
- The cable must be twisted and shielded. Connect the shield to the EARTH terminal of the system.

CONTROL SOFTWARE (ask for download link to info@auta.es)

- Client-Server Software, multiple users can access the server PC
- User-Friendly windows Interface for simple programming, management and control of installations
- Unlimited number of Users
- Unlimited number of Access Levels
- Integrated fingerprint feature
- Enrollment of the fingerprint can be done from any biometric reader in the network or from USB fingerprint reader.
- Remote Relays activation
- Event viewer
- Customized reports with filter for: Time, User, Department, Reader or Door.
- Free software for 1 PC (USB dongle required for client PC)
- Time & attendance
- Sent reports by mail
- Fire Alarm, automatic printing of evacuation report
- MS Access or SQL
- Multi language: UK, FR, IT, ES, DE, NL, PL, CZ, PT, MK
- Compatible with Windows: 8, 7, Vista, XP, Server 2008, Windows 10
- Up to 4 credentials per user
- Global fire alarm
- Live Muster report
- ID card design and printing
- User image capture with USB camera

DEVICES FIRMWARE UPDATE

With each new version of the control software, the most recent firmware versions of all the control devices are included. It is recommended to periodically update the version of the control software as well as the firmware version of the devices that exist in the installation.

This update does not affect in any way the parameters, users, configurations, ... already established.

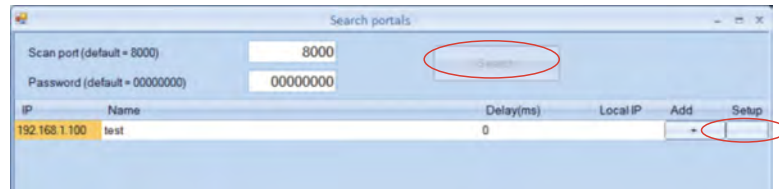
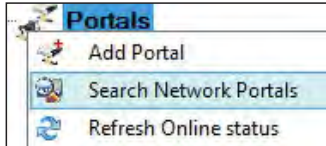
CONTROL UNIT IP MANAGEMENT

Using a local control PC

From factory the IP is **192.168.1.100**

To change the IP address

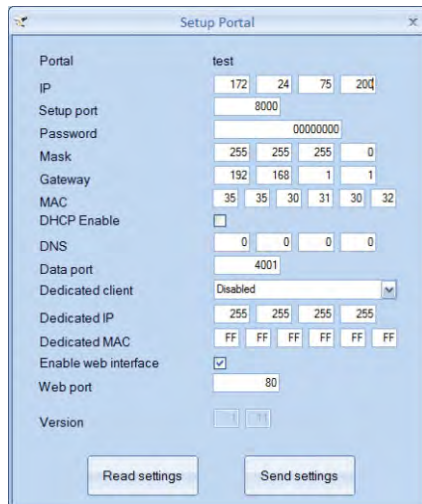
1. Connect the control unit directly to the PC using a standard network cable T-568B.
2. Change the IP of your PC to **192.168.1.200**
3. Access the software and, in the hardware window, right-click on **Portals**, and then select **Search Network Portals**
When the search window opens, click **Search**.



4. Click on the **Setup** button

When the portals configuration window opens, you can set values for the parameters in the portals configuration.

An explanation of the configuration parameters is provided below.



IP: IP address of the portal.

Setup Port: It is used to search the portals at network.

Password: For search and configuration of the portals.

Mask: IP mask.

Gateway: Gateway of the network.

MAC: Mac portal.

DHCP enable: It is recommended to disable DHCP and use a fixed IP value.

DNS: Server of the domain name. It is recommended to keep the zeros.

Data port : Value of the port for communication between software and devices (controllers, readers) connected to the portal.

Dedicated client: If enabled, the portal will connect only with the equipment software that match the specific IP or the specific MAC value. This parameter affects only the communication between the server software and the portal. The computers on which the client software is run are not affected, since the client software is only connected to the server software and not to the portals.

Dedicated IP: Valid if the specific client is enabled.

Dedicated MAC: Valid if the specific client is enabled.

Enable web interface: If enabled, the portal configuration can be performed using a web browser using the IP and the Web port as an address.

(eg, if the IP of the control unit is 192.168.1.100 and the Web port is 80, the web address for the configuration will be <http://192.168.1.60:80>)

Version: Firmware version of the portal. If a new version is available, it will be distributed with the latest access control software edition.

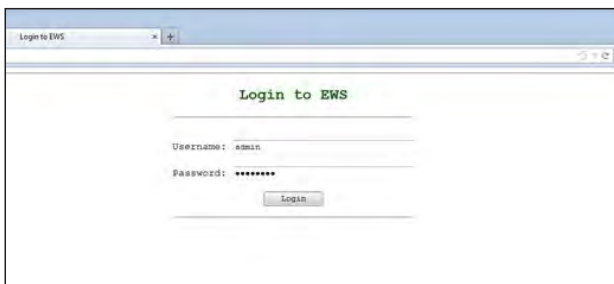
To update the firmware, refer to the access control software manual.

5. Change the IP address of the portal and press **Send settings**.

6. Revert the previous IP of your PC.

Using WEB explorer

1. Modify the IP address of your PC to: **192.168.1.200**
2. Connect the control unit and type in the browser **192.168.1.100**
(**Username: admin, Password: 00000000**) and modify the IP on that screen
3. Revert the previous IP of your PC





Auta Comunicaciones
Pol. Ind. El Oliveral C/ C S/N
46394 Riba-Roja (Valencia)
Tel. 96 164 30 30
Fax. 96 166 52 86
email. auta@auta.es
www.auta.es